

# laissez-vous conter

## les Pyrénées Cathares, pays d'art et d'histoire

# Lapenne



Fragments de fond et d'anse d'amphore italique de type Dressel 1, Lapenne © Serge Alary  
Dépôt archéologique de Vals

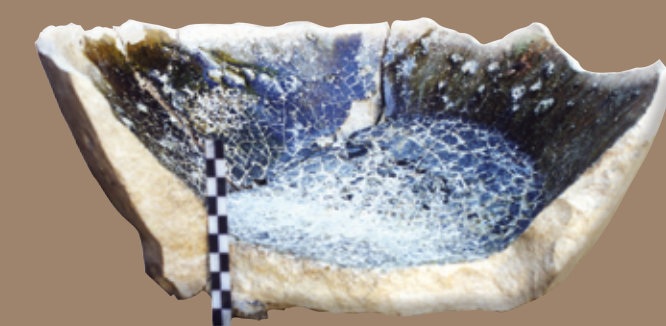
Amphore Dressel 1  
© Musée St-Raymond,  
musée des Antiques de  
Toulouse, cliché STC

### La baronnie de Lapenne

La découverte de fragments de céramique et d'amphore, datés pour certains du 1<sup>er</sup> siècle avant notre ère, est l'indice d'une présence humaine à la période antique. Une famille portant le nom de Lapenne est citée dès le début du XII<sup>e</sup> siècle. Une centaine d'années plus tard, certains de ses membres sont connus pour être des proches du catharisme. " Raymond Malcuit et Arnaud de

Lapenne restèrent six mois au castrum de Montségur. Et là ils adorèrent ces parfaits." Déposition de Raymond de Péreille devant l'Inquisition, 1244. Après la croisade contre les cathares, les seigneurs de Lévis deviennent maîtres du lieu. Thibaut 1<sup>er</sup> de Lévis, baron de Montbrun, hérite en 1300 d'une dizaine de villages dont Lapenne, Manses, Saint-Félix de Tournegat, Vals et Teilhet. Son statut permet d'ériger l'ensemble en baronnie de Lapenne.

Celle-ci passe dans les mains des Lévis-Quélus, des seigneurs de Bioule, des Bourbon-Malauze et enfin, en 1747, de François-Joseph de Portes, seigneur de Pardailhan. Président aux enquêtes du Parlement de Toulouse, il en fait un marquisat et fixe sa résidence à Manses.



Creuset de verrier, forêt de Bèlène  
© Serge Alary / Dépôt archéologique de Vals

### L'organisation du village

Il paraît vraisemblable qu'aux alentours de l'An Mil Lapenne ait été un castrum (village autour d'une maison forte) même si aucun élément ne permet de l'attester. Le village actuel est installé sur une éminence rocheuse dont les versants abrupts peuvent résulter d'aménagements défensifs faits par l'homme. Les lieux-

dits " Castel-loup " et " Le Castel " présentent aussi des buttes pouvant être artificielles. La seule certitude est celle d'un château mentionné beaucoup plus tard, en 1316, dans un hommage rendu au roi. Les seigneurs ont ensuite vraisemblablement choisi d'installer leur résidence à Manses. À la fin du Moyen Âge, comme dans d'autres parties d'Ariège, une famille de " gentilshommes verriers ", les de Robert, s'installe. Certains lieux-dits (" Mestre Pey ", " Mestre Bertrand ", " Mestre Amiel ", " Peyre Traoucade ") et quelques creusets évoquent cette activité. On sait, d'après le compoix de 1680 (ancêtre du cadastre), que Lapenne était un village fortifié.



Lapenne © Jacques Jany

### Au moins trois églises

En 1115, un certain Bertrand de Lapenne donne une partie des revenus de l'église Saint-Martin, située à l'est du village, au prieuré de Saint-Jean de Manses. Elle est figurée en ruines sur la carte de Cassini de la fin du XVIII<sup>e</sup> siècle et est aujourd'hui disparue. C'est aussi le cas d'une église Saint-Pierre d'Alexandrie attestée, elle, au nord-ouest du terroir à la fin du XV<sup>e</sup> siècle.

La première mention connue de l'actuelle église Saint-Jean-Baptiste date de 1318. Classée au titre des Monuments Historiques en 1921, elle porte les marques de plusieurs campagnes de travaux (corbeaux saillants des murs, traces d'anciens toits, différents types de baies, porte rebouchée...). La façade occidentale est couronnée par un clocher-mur percé de quatre baies. Il est accessible par un escalier à vis intérieur pris dans l'épaisseur du mur, côté sud. Le portail, dont les éléments ont été remontés, présente des sculptures refaites au XX<sup>e</sup> siècle.



Carte Cassini, XVIII<sup>e</sup> siècle  
© Bibliothèque nationale de France

Al sègle XIII, una familha que pòrta lo nom del vilatge es pròcha del catarisme. Après la crosada contra los catars, la tèrra passa als senhors de Lévis; es Tibaud 1<sup>er</sup> de Lévis que creèt a partir de 1300 la baronniá de La Pena. A la fin de l'Edat Mejana, se tròban al vilatge de " gentilòmes veirièrs ". La posicion del bastit, en nautor, pòt venir d'installacions defensivas. Sabèm almens qu'en 1680 La Pena èra un vilatge fortificat. La glèisa, en particular, es impausanta.

In the 13th century, a family bearing the name of the village had close links to Catharism. After the crusade against the Cathars, the land was handed over to the Lévis seigneurs. Thibaut I de Lévis created the Lapenne feudal barony. In the late Middle Ages, "noblemen glassmakers" were present in the village. The elevated position of the site could result from planning for defense. We are at least aware that in 1680 Lapenne was a fortified village. The church is particularly imposing.

En el siglo XIII hubo una familia con el nombre del pueblo de creencias cátaras. Tras la cruzada contra los albigenses las posesiones pasaron a manos de los señores de Lévis. Uno de ellos, Thibaut I de Lévis, creó a partir de 1300 la baronía de Lapenne. Al fin de la Edad Media hubo en el pueblo "hidalgos vidrieros". La edificación en un alto puede ser el resultado de una construcción defensiva. Sabemos que ya en 1680 Lapenne era un pueblo fortificado. Su iglesia es muy impresionante.



Chapiteaux du portail de l'église avant restauration  
© Service Territorial de l'Architecture et du Patrimoine de l'Ariège